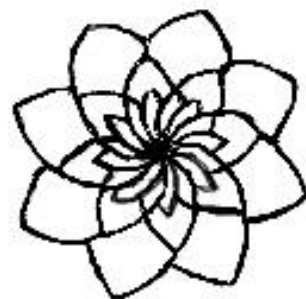




Kövirózsa tanösvény

Jakab-hegy



Tanuljunk a természetben!

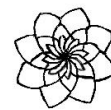
Kirándulásra hívjuk meg az iskolásokat, turistákat, családokat, természetbarátokat tanösvényünkre, amelyet a Mecsek hegység nyugati részén, a Nyugat-Mecsek Tájvédelmi Körzetben, a Jakab-hegyen alakítottunk ki.

A tanösvény végigjárása során a gyerekek nemcsak az iskolában már megtanult ismereteikhez kapnak kézzelfogható tapasztalatokat, hanem új élményekkel is gazdagodhatnak a terepi megfigyelések útján.

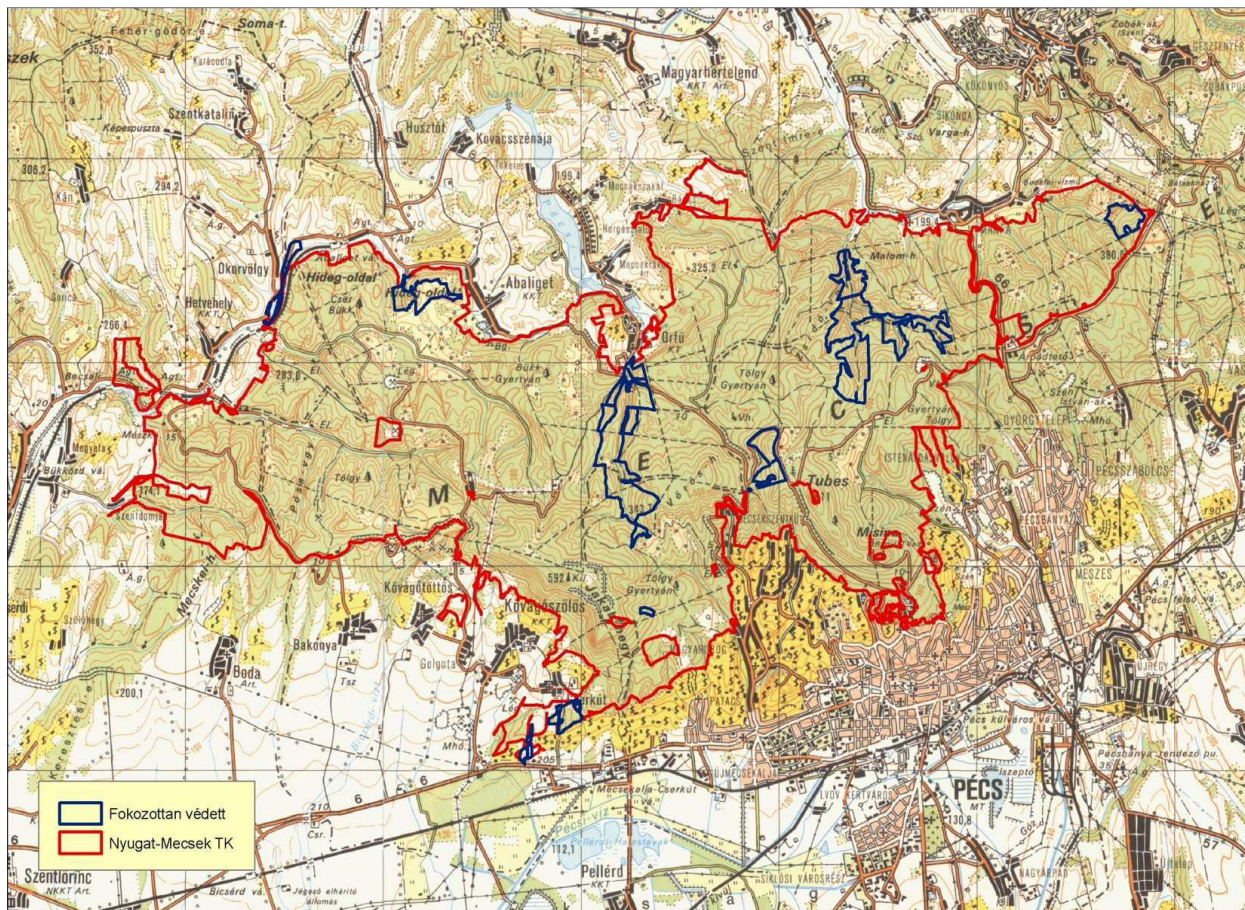
Hogyan járható be a tanösvény?

Néhány technikai információ, segítség, hasznos tanács:

- A tanösvény bejárható önállóan, vagy igényelhető szakvezetés a Duna-Dráva Nemzeti Park Igazgatóságtól (információ: Turisztikai és Közkapcsolati Osztály, Telefon: 30/377-3388, 30/326-9459 e-mail: komlos@ddnp.kvvm.hu, evahorvath@ddnp.kvvm.hu).
- Az önálló bejáráshoz szükséges az alábbiakban közölt információk (a tanösvény tulajdonképpeni füzetének) kinyomtatása és a tanösvény adott, általában fára festett számmal jelölt állomásánál történő elolvasása. Terveink szerint kétféle, az évszakoknak megfelelő (tavasz-nyár, ősz-tél) anyag áll majd az érdeklődők rendelkezésére. *(Tipp: a tanösvény-típusokról, köztük a füzetesről, Kiss Gábor: Hogyan építsünk tanösvényt? című könyvéből lehet érdekes dolgokat megtudni!)*
- A tanösvény a terület sajátosságaihoz igazodva nem a szokásos kör alakzatú. A fő útvonalról rövid letérő szakaszokkal érhetjük el a látványosságokat. A terep helyenként kimondottan nehéz, meredek, ezért javasoljuk a jó túracipő használatát.
- Az útvonalon való tájékozódást fákra, kövekre festett *kövírózsa* ábrák, útirány-jelző nyilak, a kinyomtatható térkép és az állomások GPS koordinátái is segítik.
- A fajok könnyebb felismerését és megismerését azzal igyekszünk segíteni, hogy az adott faj nevének – az erdészek által alkalmazott - rövidítését festjük a fa törzsére. A rövidítések a következők: bükk (B), kocsánytalan tölgy (KTT), gyertyán (GY), cser (CS), hegyi juhar (HJ), korai juhar (KJ), mezei juhar (MJ), hegyi szil (HSZ), madárcseresznye (CSNY), vadkörte (KT), ezüst hárs (EH), vörös fenyő (VF), virágos kőris (VK). A fajok vizsgálatakor tapintsuk meg kérgüket, nézzük meg levelüket, termésüket, és hasonlítsuk össze a füzet végén található Kislexikon fejezetben leírtakkal!
- A kiránduláshoz általában és természetesen a „Kövírózsa Tanösvény” bejárásához is szükséges: esőkabát, zárt túracipő és sokat segíthetnek a különféle határozó könyvek.
- A mecseki erdőkben is számítanunk kell különböző *kullancs* fajok előfordulására. A zárt öltözet és a riasztószerek csökkentik annak a veszélyét, hogy a túrán résztvevőkbe is belekapaszkodjanak. A kullancs-csipesz segíthet szakszerű eltávolításukban. Hívjuk fel társaink figyelmét arra, hogy otthon mindenki alaposan vizsgálja át testét és ruházatát is, és az esetlegesen megtalált kullancsot a lehető leggyorsabban távolítsa el magából.
- Fel kell készülni arra, hogy kijelölt WC nincs a területen. Kérjük, hogy az esetlegesen még meglévő szemeteseket se használják, mert ürítésük nehézkes, költséges és a felesleges járműforgalom környezetszennyező. Ezért célszerű MINDENT eltakarítani magunk után! Az erdő csendjét mi is őrizzük, ne zajongjunk, járjunk minél csendesebben, és semmit ne gyűjtsünk, semmit ne vigyünk magunkkal!



A tanösvény a 2009-ben védetté nyilvánított Nyugat-Mecsek Tájvédelmi Körzetben került kialakításra. A védett területről részletesebb információkhoz juthatnak a Duna-Dráva Nemzeti Park Igazgatóság honlapján: www.ddnp.hu



A Nyugat-Mecsek Tájvédelmi Körzet

A tanösvény megközelítése:

- *Vasúttal:*

A Budapest-Pécs vasúti fővonalon lévő Cserkút vasútállomásról autóbusszal.

- *Menetrend szerinti autóbusszal:*

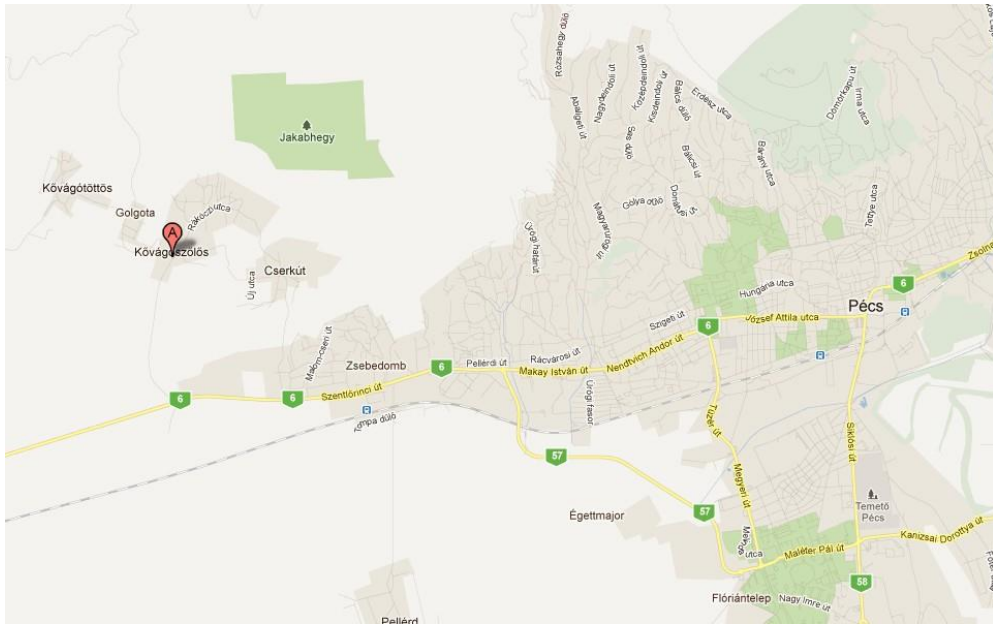
Pécs-Kővágószőlős közvetlen járáttal.

- *Közúton:*

Pécs-Szigetvár útvonalról leágazva Kővágószőlősre.

- *Gyalogosan:*

Jelzett turistaútvonalakon Kővágószőlősig.



Parkolásra alkalmas terület:

Kővágószőlős falu központjában lévő buszfordulóban lehetőség van a gépkocsival való parkolásra is.

(GPS: E18.123650; N46.083096 - EOVS: E578539; NO82477)

A tanösvény bejárása:

Megközelítés: A falu központjában lévő buszfordulóból keleti irányba induljunk el a főúton. A „Lila akác” kisvendéglő mellett forduljunk be balra, az Ady Endre utcába és ezen az utcán kapaszkodjunk fel. Az utca végén, ahol az aszfaltozott út átvált földes útba, ott találjuk a védett terület határát jelző hatósági táblát. A tanösvény innen indul.

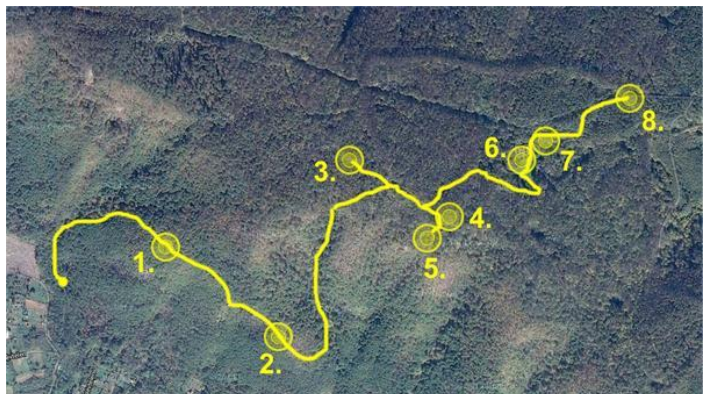
Természetesen segítségünkre lehet egy turistatérkép is. A falu központjából a P□ vezet ki a faluból. Az erdőben át kell térni a P+ jelzésre. A Millenniumi-keresztnél a PΔ jelzést kell követni a Babás-szerkövekig. Itt a K+ jelzésre kell rátérni, majd egy rövid szakasz után a KΔ következik. A fensíkon az országos kék túra (K) útvonalán kell haladni.

Úthossz: kb. 2,5 km. (Vegyük figyelembe, hogy a tanösvény nem kör alakú, tehát a távot visszafelé is meg kell tenni, továbbá a túrát a nehéz terep is nehezíti.)

Időtartam: kb. 5 óra

Állomások:

1. Jubileumi-kereszt
2. Babás-szerkövek
3. Halomsírok
4. Remete-barlang
5. Zsongorkő kilátó
6. Pálos kolostorrom
7. Jakab-hegyi kis tó
8. Vaskori földsánc



IRÁNY A TANÖSVÉNY!

Tanösvényünk a falu végén, az erdő határán indul. Rögtön szembeötlik a tájvédelmi körzetet jelző hatósági tábla. 2009-ben, kb. tízezer hektáron alakult meg a Nyugat-Mecsek Tájvédelmi Körzet, ami a korábban itt már meglévő kisebb természetvédelmi területeket (köztük a Jakab-hegy Természetvédelmi Területet is) és sok egyéb, addig nem védett részt olvasztott magába, létrehozva egy nagy, összefüggő védett természeti területet. Ennek megfelelően viselkedjünk a tanösvényen, mint ahogy azt az itt olvasható „Erdő fohásza” is kéri.

Utunk során túlnyomórészt a jelzett turista ösvényeken haladunk, így ezeket követve is tájékozódhatunk. Induljunk hát el, és jobbra tartva haladjunk az erdőben.

A meredeken felfelé tartó erdei útról a kövirózsa jelzésnél térjünk le jobbra, a keskeny ösvényre.

A meredek gyalogút egy nagyon szép, mohás területen visz keresztül. A talajt sok helyen több centiméter vastagon borítja a *fehéredő váncosmoha*. A hegy alapköze vörös homokkő, ami meghatározza a rajta képződött talaj tulajdonságait is. Ezt, az ún. mészkérülő (savanyú kémhatású) közeget részesíti előnyben ez a moha-féle, ami láthatóan jól érzi magát itt. Ha felfele tekintünk, akkor a fák között már láthatunk érdekes sziklaalakzatokat, majd nemsokára egy pihenőhelyhez érkezünk.

1. állomás: Jubileumi kereszt

E18.129002; N46.092298 (EOV: E578965; NO83495)

A nyílt sziklafelületre 1934-ben emelt feszület mellől tekinthetünk le az elénk táruló tájra.

A Nyugat-Mecsek ezen részét perm korú szárazföldi (folyóvízi) és rátelepülő triász korú tengeri törmelékes üledékes kőzetek, zömében szürke és vörös homokkő építi fel.

Az itt látható durva konglomerátum kb. 220 millió éves, az előrenyomuló triász kori tenger durva, partszegélyi üledéke. Földtani korát régebben perm időszakinak, ma alsó triász korúnak tartják.

A konglomerátum-rétegekben látható nagy kavicsok anyaga kvarc (fehér), régi vulkáni kőzet, kvarcporfir (vörös és foltos), valamint egyéb ősi, kemény, ellenálló kristályos kőzet.

A belső földtani erők hatására e rétegek a kréta időszakban (kb. 100 millió éve) felgyűrődtek, és hatalmas boltozatot (antiklinálist) alkottak. Ennek egykor legmagasabb része a külső erők hatására lepusztult, helyén ma egy medence található, ebben helyezkedik el Cserkút község. A konglomerátum keményebb lévén környezeténél, a boltozat két szárnyán kipreparálódott. A déli szárny alkotja a Cserkúti-dombsort. Jelenlegi megállónk az északi szárnyon helyezkedik el. Innen jól megfigyelhető a rétegek enyhe északi dőlése is.

A konglomerátum alatti puhább homokkövek kimállása miatt a konglomerátum rétegből hatalmas tömbök szakadtak ki és gördültek le a lejtőn. Néhány méterrel lejjebb ereszkedve a réteg alsó része, a perm-triász határ, kb. 400 m-rel keletebbre a Babás- szerkövek láthatók.

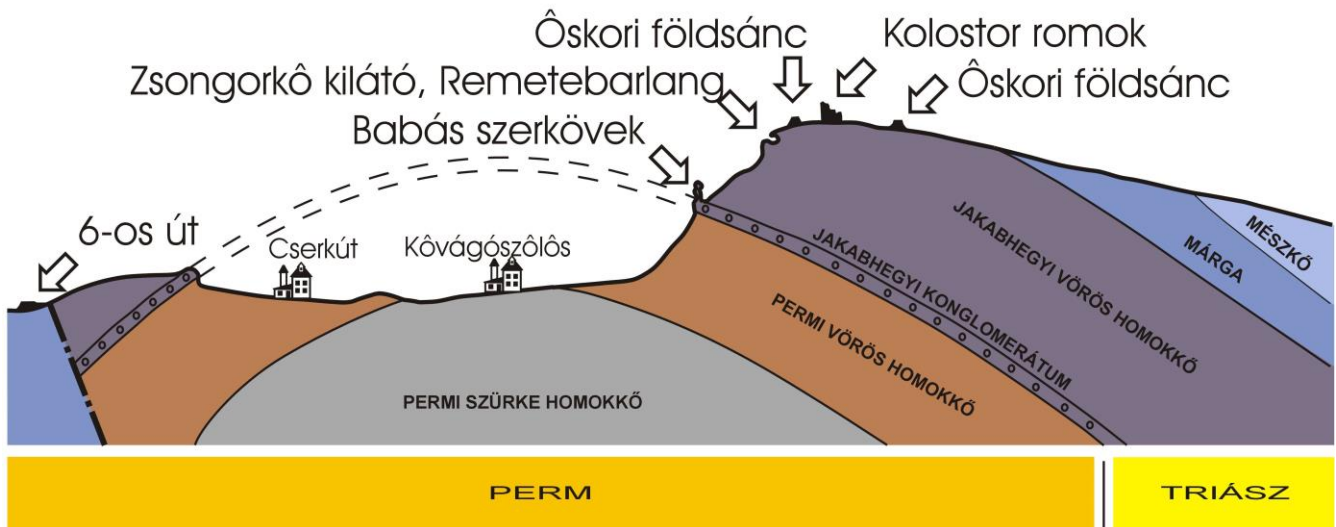
DÉLI SZÁRNY

ÉSZAKI SZÁRNY

Cserkúti dombok (+250 m)

Cserkúti medence

Jakabhegy (+603 m)



- Jellemző lágyszárúak: fehéredő vánkoscsoha, saspáfrány, selymes rekettye, **piros mécsvirág, májvirág (védtettek!)**
- Jellemző fásszárúak: cser (CS), molyhos tölgy (MOT), kocsánytalan tölgy (KTT), virágos kőris (VK)
- Jellemző madarak: **egerészölyv, széncinege, ökörszem, vörösbecs (védtettek!)**

A pihenő után forduljunk a hegy felé, és pár tíz méter után, a szintvonal mentén futó ösvényen forduljunk jobbra (K-i irányba).

2. állomás: Babás szerkövek

E18.132214; N46.091226 (EOV: E579212; NO83373)

Az ösvény mellett kis sziklafelület helyezkedik el, amire kilépve jó rálátás nyílik a hely egyik fő nevezetességére, a Babás-szerkövekre.

Ezen a helyen jól megfigyelhető a konglomerátum és az alatta fekvő homokkő rétegek hullámos érintkezése. Az éles anyagi és települési elkülönülés eltérő keletkezésre utal. A fekvő homokkő perm időszi, szárazföldi (folyóvízi) üledék, ennek megszilárdult felszínén nyomult előre a triász tenger, melynek üledéke a konglomerátum. A különböző korú és kifejlődésű rétegek ilyen típusú érintkezését *eróziós diszkordanciának* nevezzük.

Az itt látható diszkordáns perm-triász határ a terület fejlődéstörténetében fontos mérföldkő, ez időtől vált általánossá a tengerelöntés és a tengeri üledékek keletkezése hazánkban.

Ha a hegyvel szemben állunk, akkor jobb kéz felé tekintve a fák közül sziklaképződmények emelkednek ki. Ezek a Babás-szerkövek.

Ezen a helyen a durva konglomerátumra települő, változó keménységű kavicsos homokkő szerkezete figyelhető meg. A homokkő rétegek egymást metszik, ez az ún. *keresztrétegzettség*. A jelenség áramló vízből való leülepedésre utal, ez esetben az itt valaha elhelyezkedő tengerpartra.

A külső erők (víz, szél, fagy, napsugárzás) hatására az eltérő keménységű, különböző mértékben cementált homokkő tömbök változatos formában maradtak fenn. A konglomerátum réteg tetején láthatók gombához, asztalhoz és emberi alakokhoz hasonló formák.

Ez utóbbihoz népi monda is kötődik:

„Réges-régen élt Cserkúton két gazdag család. Egy napon betévedt hozzájuk egy koldusember, ki vizet s kenyeret kért alamizsnaként. Mindkét család elzavarta a nincstelent egy falat nélkül. Ezért a koldus átkot szórt rájuk: – Akkor váljatok kővé, mikor a legboldogabbak vagytok! -. Telt múlt az idő, s az átok lassan feledésbe merült. Történt aztán, hogy mindkét család egyazon napon akarta férjhez adni a lányát. A hegyen lévő kolostorban esküdtek. Az egyik szertartás már véget ért, és a násznép lefele tartott, mikor a másik család fölfelé igyekezett. Az ösvény legszűkebb részén találkoztak. Egyikük sem akart kitérni a szakadék fölött. Azt mondták: „inkább kővé válunk, mintsem félreálljunk”. Abban a pillanatban fogott a régi átok, és mindkét nászmenet kővé dermedt.”

Az alakok mögötti hatalmas különálló sziklán jól tanulmányozható a típusos, vörös, keresztrétegzett, ún. „jakabhegyi homokkő”.

- Jellemző lágyszárúak: selymes rekettye, **piros mécsvirág (védezt!)**
- Jellemző fásszárúak: cser (CS), molyhos tölgy (MOT), kocsánytalan tölgy (KTT), virágos kőris (VK)
- Jellemző madarak: **egerészölyv, széncinege, ökörszem, vörösbegy (védezt!)**

Az ösvény a Babás-szerkövek mögött halad el, majd éles bal kanyar után meredeken a hegy irányába fordul. A mi utunk is erre halad. Az ösvény ezen a részen elkeskenyedik, néhol kőgörgöttegek szegélyezik. Ezen a szakaszon fokozottan figyeljünk a lábunk elé és egymásra.

Az ösvény mentén több helyen találkozunk kidőlt, száraz, korhadó fatörzsekkel. Az elmúlás is a természet része, az elhalt, kiöregedett fák újabb élőhelyet teremtenek. Alacsonyabb rendű élőlények, lebontó szervezetek kezdik meg munkájukat. Gombafonalak szövik át a fa testét, rovarok élnek a korhadó faanyagban. A rovarokra harkályok vadásznak és az állva maradt fákban az általuk vájt odvokban énekesmadarak, denevérek, pelék, mókusok vernek tanyát. Külön életközösség épül fel egy-egy ilyen fában. Ezek után könnyű megérteni, hogy a holt fának micsoda jelentősége, fontos szerepe van egy egészséges erdő életében:

- Merőlegesen fekvő a lejtésirányra, meggátolja a csapadék hatására bekövetkező eróziót.
- A bennük élő rovar álcák, pajorok táplálékot biztosítanak az errefelé is előforduló *fekete harkálynak*. De miért fontos ez az erdőnek? A *fekete harkály* úgynevezett pillérfaj.

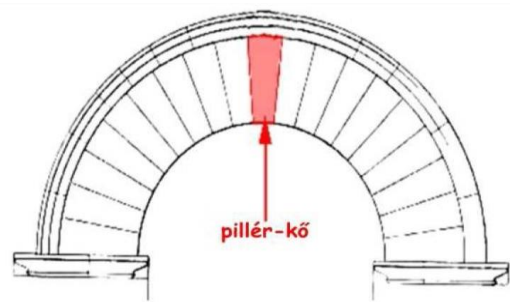


Olyan pillér, mint a boltíveket egyedülként összetartó záró-, vagy pillér-kő.

Közép-Európa legnagyobb harkály-féléje minden évben új odút ácsol magának. Az elhagyott régieket pedig számtalan más, olyan állatfaj használja, amely képtelen lenne e nehéz műveletre: odúlakó énekesmadarak, kisebb harkályfélék, *macskabagoly*, az egyetlen odúban költő galambfélé, a *kék galamb*,



Kék galamb



denevérek, pele-fajok, *mókus*, *nyuszt*, de akár az odú későbbi kibővülésével még *vadmacska* is. Így tehát a holtfa és az ezáltal bekövetkező táplálékhiány miatt a *fekete harkály* eltűnésével „összedőlne a boltív”, és elköltözne a felsorolt rengeteg állatfaj is az erdőnkől. Biztos, hogy a sokak által igényelt „tisztá”, „rendezett” erdő lenne az igazi erdő?

A meredek szakasz után egy kis pihenőhöz juthatunk. Magas sziklafal árnyékában fújhatjuk ki magunkat. A hely nevét a sziklába vésett felirat hirdeti: „Sasfészek”.

Ez a hely az emberi kéz nyomát őrzi, hiszen kőbányaként művelték. A vörös homokkőből építőanyag és malomkő készült. Ma már a rég felhagyott kőbányát a természet visszahódította és a tájvédelmi körzet szerves részét képezi. Nevével ellentétben valószínűleg soha nem költött sas a sziklafalon.

A Sasfészeknél eltöltött pihenő után újabb nehéz szakasz vár ránk, mielőtt a fennsíkra érnénk. Az ösvény a csupasz sziklákon vezet tovább, figyeljünk egymásra, miközben leküzdjük ezt az akadályt!

A tetőre felérve utunkat jobbra fordulva folytathatjuk. Mielőtt azonban arra indulnánk, tegyünk egy kis kitérőt. A földúton balra fordulva haladjunk kb. 100 métert, amíg eljutunk a halomsírokhöz.

3. állomás: Halomsír mező

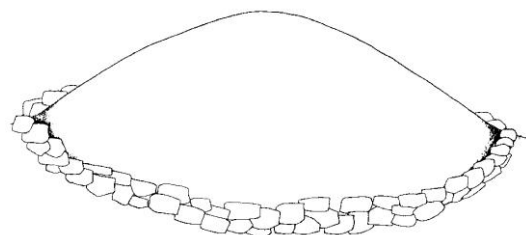
E18.135067; N46.095262 (EOV: E579438; N083819)

A jakab-hegyi, korai vaskori erődítmény lakói a földvár területén kívül, annak nyugati oldalán temették el halottaikat. A délnyugati kaputól kb. 200 méterre nyugatra találjuk a több száz halomból álló sírmezőt.

Az 1-1,5 m és 3-4 m magas sírhalmok két nagy csoportban helyezkednek el. Az itt végzett régészeti feltárások során sikerült megismerni a halmok belső szerkezetét és a korai vaskori földvár lakóinak temetkezési szokásait.

Mindegyik halom egyetlen temetkezést takart. A halottakat minden esetben elhamvasztották. A halotti máglya helyén ásták meg a sírgödröt, s a halott hozzátartozói ebben helyezték el a hamvakat tartalmazó agyagedényt.

A sírok fölött általában kőből készült sírkamra vagy kőpakolás volt, amelyet földdel borítottak be. A sírépítményeket minden esetben kőgyűrű



vette körül, ezek a kőgyűrűk a „halott házat” vagy „birodalmát” övező kerítésnek tekinthetők, melyeket egyszerű kőszorral jeleztek, máskor viszont széles és magas kőfallal vették körül a sír és a halotti máglya helyét.

- Jellemző lágyszárúak: medvehagyma, **lónyelvű csodabogyó (védtett!)**
- Jellemző fásszárúak: bükk (B), kocsánytalan tölgy (KTT), gyertyán (GY), madárcseresznye (CSNY), mezei szil (MSZ)
- Jellemző madarak: **fekete harkály, közép fakopáncs széncinege, barátcinege, erdei pinty (védtettek!)**

A halomsíroknál tett séta után a földúton forduljunk vissza, és a Zsongorkő feliratnál térjünk le jobbra.

4. állomás: Remete-barlang

E18.138031; N46.093532 (EOV: E579665; N083624)

A barlangok általában a csapadékvíz hatására jól oldódó mészkövekben keletkeznek. Homokkőben – mint itt – igen ritkán. A változó keménységű alsó-triász (kb. 200 millió éves) tengeri homokkő puhább rétegei a külső erők (víz, fagy, napsugárzás) hatására erősebben mállanak. A közettömegek a belső erők, pl. a földrengések hatására összetörnek, és egyes nagyobb tömbjeik az alsó puhább részek kimállása következtében kibillenhetnek eredeti helyzetükből. Így alakult ki ez a barlang, mely a középkorban remetek által valószínűleg lakott volt. Feltételezhető, hogy egykor mesterségesen is tágították.

A barlang bejárata fölött és a környékén többfelé jól látható a vörös, „jakabhegyi homokkő” ún. kereszttrétegzettsége, amely áramló tengervízben (partszegély) való üledéklerakást jelez.

Néhány évvel ezelőtt a nagyobb esőzések hatására a barlang tetejét képező hatalmas kötömb kimozdult helyéről és lecsúszott. A bizonytalan stabilitással elhelyezkedő kisebb-nagyobb kövek miatt a barlangba bebújni TILOS és ÉLETVESZÉLYES!

- Jellemző lágyszárúak: medvehagyma, **lónyelvű csodabogyó (védtett!)**,
- Jellemző fásszárúak: bükk (B), kocsánytalan tölgy (KTT), gyertyán (GY), barkóca berkenye (BABE), madárcseresznye (CSNY)
- Jellemző madarak: **fekete harkály, nagy fakopáncs széncinege, barátcinege, erdei pinty (védtettek!)**

5. állomás: Zsongorkő kilátó

E18.138585; N46.092925 (EOV: E579707; N083556)

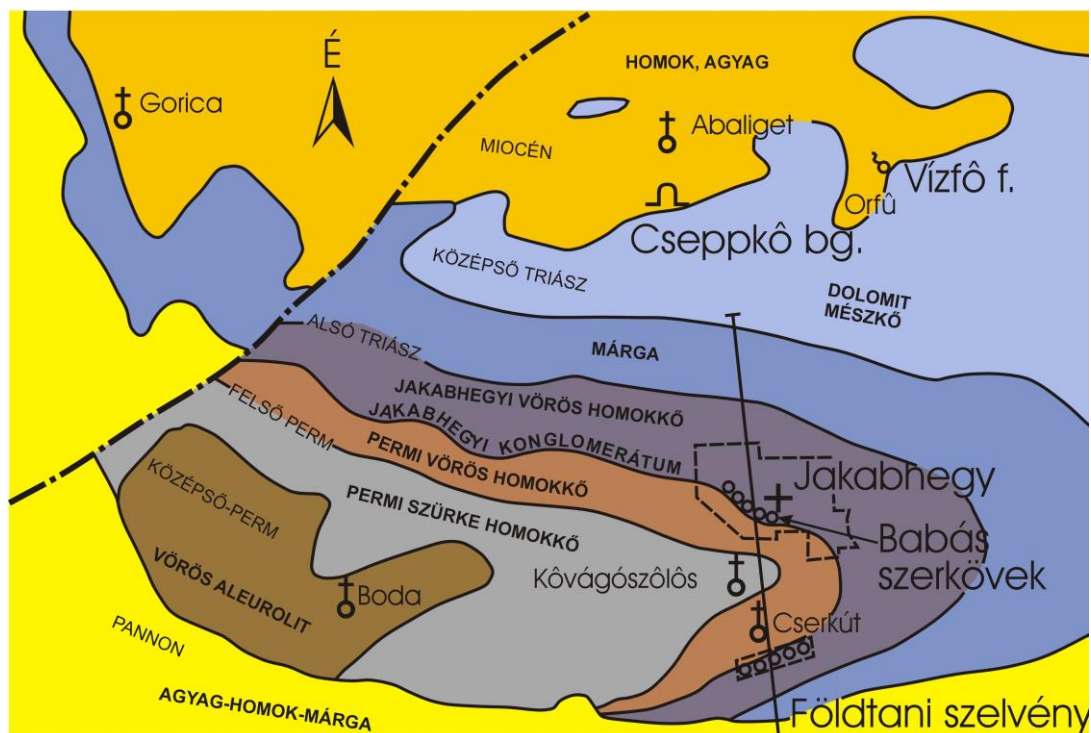
A Zsongorkő sziklái tengeri eredetű alsó-triász korú, vörös, „jakabhegyi homokkőből” állnak (kora kb. 200 millió év). E kőzeteknek a Nyugat-Mecsek felépítésében jelentős szerepük van. A homokkő rétegek alatt található az előrenyomuló triász tenger partszegélyi üledéke, a durva kavicsos konglomerátum. Ez alatt nagy vastagságban perm korú, szárazföldi (folyóvízi) keletkezésű vörös és szürke homokkőrétegek helyezkednek el. Ahogy már említettük, a kréta időszakban (kb. 100 millió éve) a permi és a triász rétegek a belső erők hatására felgyűrődtek, és hatalmas boltozatot (antiklinálist) alkottak. Ennek egykor legmagasabb része a külső erők hatására lepusztult. Helyén ma a Cserkúti-medence található. A D-i szárnyon a kemény konglomerátum kiemelkedik a térszínből, ez alkotja a Cserkúti-dombsor gerincét.

A Jakab-hegy D-i oldalának közepén, tőlünk DNy-ra, a konglomerátum szintén kipreparálódott puhább környezetéből, különleges lepusztulási formái (Babás szerkövek) innen is láthatók.

Az antiklinális déli szegélye szerkezeti síkok mentén mélyebbre került. Az így kialakult medencében a pannon tenger agyagos, homokos, márgás üledékei rakódtak le. A pannon korú homokrétegekben tárolt víz kutakkal jól fel van tárva, s nagy jelentőségű Pécs vízellátásában.

A Jakab-hegyen észak felé haladva a triász korú üledékes kőzetek fokozatos szemcsefinomodását és a mésztartalom növekedését tapasztaljuk: vörös aleurolitot, márgát, lemezes majd vastagpados mészkövet-dolomitot találhatunk a felszínen. Ezek a fokozatosan mélyülő triász tenger jellegzetes üledékei.

Az Abaligetig húzódó mészkőfelszínen a víz oldó hatására kialakultak az ún. karsztos jelenségek, a tölcészerű víznyelők és a tál alakú dolinák. A mészkő repedéseiben mozgó víz barlangokat oldott ki, ezek közül a legjelentősebb az Abaligeti-barlang.



A kilátó nevéhez szintén kötődik monda:

„A hegy alján élt egyszer egy Zsongor nevű legény, aki végvári vitéz lett. Menyasszonyát az esküvő előtt elrabolta a Jakab-hegy várának ura. Zsongor egy sötét éjjelen felkapaszkodott a várba és kiszabadította menyasszonyát. Az őrség azonban észrevette, és nyomban utánuk eredt. Mikor a vitéz látta, hogy nincs menekvés, lovával a kiugró sziklára ugratott, és arájával együtt a szörnyű mélységbe vetette magát. Azóta hívja a nép a sziklát Zsongorkőnek.”

A közvetlenül a hegy lábánál elterülő medencében fekszik két település. Jobbra Kővágószőlős, balra Cserkút látható.

Kővágószőlős falu neve beszédes. Elárulja a valaha itt élők foglalkozását, életmódját. Kőfejtők és szőlőművelők lakták ezt a kis települést, régészeti leletek tanúsága szerint már a római kortól. A kereszténység is korán megvetette lábát e népek között. Ezt bizonyítják a közelben föltárt földalatti sírkamrák és a falu XIII században épült temploma. Többszöri átépítéssel és renoválással nyerte el mai állapotát, ám még most is őrzi a letűnt korok emlékeit. Ilyenek a tornyon látható román stílusú ikerablakok. A templomban található

szenteltvíztartó és kőkereszt a valamikori pálos kolostorból került ide. A templom műemléki védelem alatt áll. A település kapcsán meg kell említeni az uránbányászatot is, mely szintén itt hagyta a nyomát. A falu mellett terpeszkedő meddőhányó örök része marad a tájnak.

Cserkút község szintén régóta lakott. Írásos emlékek már a XIII századból fellelhetők. Ezen falu lakói is a hegyből, illetve a hegyvel éltek. A nevét az itt eredő Cser-forrásról kapta. A település érdekessége a XII században épült templom, melynek falát csodálatos, eredeti freskók díszítik.

A sziklán található kilátót a Mecsek Egyesület tagjai állították, szervezetük megalakulása után egy évvel. Ha figyelmesek vagyunk, felfedezhetjük az 1892-es évszámot az eredeti korlátón.

Balra, keleti irányba tekintve, a hegy eltakarja Pécs városát. De távolabb, a gerinc hajlata mögül előbukkan azért egy kisebb hegyvonulat. Ez a Villányi-hegység. Jobb szélén a Tenkessel, bal szélén a kúp alakú Szársomlyóval. A Villányi-hegység előterében, nem messze a Mecsek lábától halastavakat látunk. Ezek a Pellérdi-halastavak. Jobb kéz felé vigyük tovább tekintetünket, és tiszta időben megláthatjuk, a már Horvátországban emelkedő hegyvonulatot, a Papuk-hegységet. Előtte gyakran párás csíkot fedezhetünk fel. Ez nem más, mint a Dráva folyó kipárolgása.

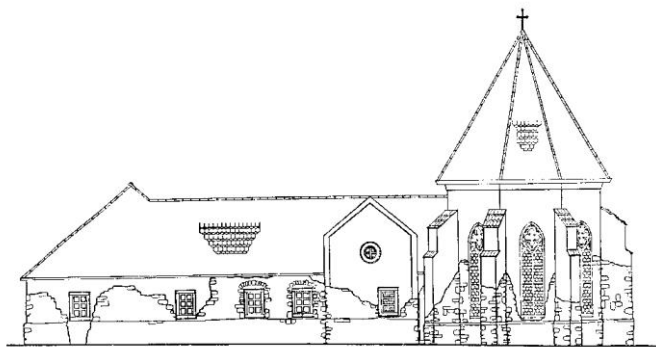
- Jellemző lágyszárúak: selymes rekettye, **sárga kövirózsa (védeett!)**
- Jellemző fásszárúak: molyhos tölgy (MOT), kocsánytalan tölgy (KTT), gyertyán (GY)
- Jellemző madarak: **holló, egerészölyv, (védettek!)**

Miután kigyönyörködtük magunkat a látványban, kapaszkodjunk vissza a lépcsőn, majd az útelágáshoz érve forduljunk jobbra.

6. állomás: Jakab-hegyi pálos kolostor rom

E18.143054; N46.094950 (EOV: E580055; N083777)

A Jakab-hegyen, az őskorban létesített tó és forrás mellé a XI. században egy falu települt. A falu nevét nem ismerjük. Templomát beolvasztva 1225-ben itt létesült az egyetlen magyar alapítású szerzetesrend, Szent Pál Első Remete – röviden: a pálosok – rendjének kolostora. A kolostoralapító Bertalan pécsi püspök Szent Jakab tiszteletére szentelte fel a kolostort. A régebbi templom apszisának és nyugati főfalának elbontása után a kolostort hosszanti irányban kibővítették, déli oldalára egy kápolnát és monostorépületet emeltek. Valószínűleg ugyanakkor építették ki a monostor kertjét, gazdasági részlegét, páratlan vízrendszerét és a védőfalait. A XIV. században már állt a kolostornégyyszög, a XVI. században néhány nyílását reneszánsz stílusban átalakították.



A török hódoltság korában romossá lett épületet a XVIII. században újjáépítették, emeletessé alakították. A remeteélet a század végén megszűnt, az épületek használható anyagát részben eladták, illetve elhordták.

A rét túloldalán lévő tornyos esőbeállónak is köze van a szerzetesekhez. A rend a 20. század elején megpróbálta a szerzetesi életet visszahozni a hegyre. Ezért építkezésbe kezdtek. A

tervek szerint egy újkori kolostor épült volna fel. Az építkezés azonban különböző okok, főként az akkori politikai ellenállás miatt félbeszakadt. A már álló épület ma a turistáknak tesz jó szolgálatot eső idején.

A kolostor bejárása után a réten keresztül haladó földútról leágazó kis ösvényen érhetjük el a következő állomást.

7. állomás: A jakab-hegyi kis tó

E18.143891; N46.095100 (EOV: E580120; N083793)

A Jakab-hegy tetején látható mocsaras tavacska részben mesterséges eredetű. Ritkaság, hogy ilyen magas térszínen a talajvíz ennyire közel van a felszínhez. Ennek oka az, hogy itt néhány méter mélységben a hegységet alkotó homokkőrétegek között vízzáró agyagréteg helyezkedik el, ami fölött a leszivárgó csapadékvíz összegyűlik. A repedezett homokkőben az átlagos talajvízszint e helyen 100 m-nél mélyebben található.



A tó mellett lévő Cigány-kút forrásnál kialakult kis vízállásban tavasszal *barna varangyok* gyűlnek peterakásra.



- Jellemző lágyszárúak: nagy csalán, nád, baracklevelű harangvirág
- Jellemző fásszárúak: kocsánytalan tölgy (KTT), kecskefűz (KFÜ),
- Jellemző madarak: **sárgarigó, nagy fakopáncs, erdei pinty (védtettek!)**

A kis tó mellett elhaladó ösvény ismét a földútba csatlakozik. Ezen jutunk el túránk utolsó állomásához.

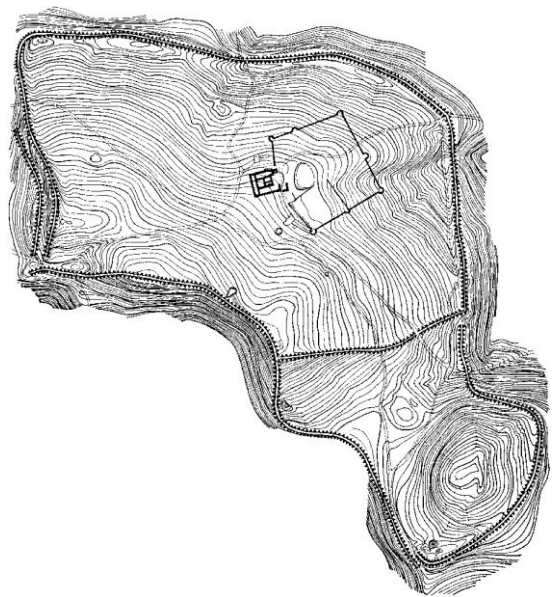
8. állomás: Vaskori földsánc

E18.147102; N46.096377 (EOV: E580370; N083932)

A Jakab-hegy fennsíkjának középső, legmagasabbra emelkedő részén a Kr.e. VIII. században épült a sáncokkal övezett földvár. A kőből és földből készült sáncok ma is szinte teljes épségben megmaradtak, és pontosan jelzik az egykori erődtített települést, amely két részből állt. A nagyobbik vár kb. 900 m hosszú és 500 m széles területen fekszik, megközelítőleg téglalap alakú. Ehhez DK-ről egy patkó alakú sánc csatlakozik, amely egy magas sziklacsúcsot vesz körül. Az így létrejött kisebbik várnak, az ún. fellegvárnak a mérete 550m x250 m.

Az erődtített település D és DNy felől (a Zsongorkőnél és a Babás-szerköveknél) szinte megközelíthetetlen, mert itt a hegy szakadékos sziklafala védi. Ezért ezen az oldalon a sánc csak

1,5-2 m magas. Ellenséges támadástól leginkább Ny és K felől lehetett tartani, ezért itt



emelték a legmagasabbra a sáncot, amely helyenként a 6 méteres magasságot is eléri. A földvár Ny-i oldalán még egy elősánc is erősíti a védelmet.

A földvár két kapujának a helyét ismerjük: az egyik kapu a DNy-i sarkon, a Zsongorkő felett, a másik pedig a fellegvár DK-i sarkán található.

A földvárat a korai vaskorban az ún. hallstatti kultúra népe építette, majd később, a Kr. e. II-I. századokban a kelták is lakták, egészen a római hódításig és Sopianae város létrejöttéig.

- Jellemző lágyszárúak: sárga gyűszűvirág, **piros mécsvirág, szártalan kankalin, szúrós csodabogyó, lónyelvű csodabogyó (védtettek!)**
- Jellemző fásszárúak: bükk (B), kocsánytalan tölgy (KTT), gyertyán (GY),
- Jellemző madarak: **fekete harkály, nagy fakopáncs, közép fakopáncs, erdei pinty, vörösbegy (védtettek!)**

Kislexikon

- **Bükk (*Fagus sylvatica*):** Kéreg idős korban is vékony, sima, világos vagy sötétszürke. Jellegzetes kéregrajzolata az alvórügyek feletti íves „kínai bajusz”. Rügyei orsó alakúak, 2-3 cm hosszúak, elállóak. Levelei rövid nyelűek, elliptikusak, 4-10 cm hosszúak, ép szélűek. A levél széle hullámos és pillás. Termése 2-3 cm hosszú, visszahajló, kampó szerű függelékekkel borított kupacs, amely éréskor négy felé nyílik (négy kopáccsal nyílik). Magja három élű makk, mely emberi fogyasztásra is alkalmas.
- **Cserkúti-dombsor:** A főkonglomerátum megjelenése az antiklinális D-i szárnyán. A főkonglomerátum a dombsor tetején ismét a felszínre bukkan. A dombsor emiatt a kemény, ellenálló kőzet miatt alakult ki, mely megvédte az alsóbb, puhább homokkő rétegeket a lepusztulástól.
- **Cserkúti-medence:** A déli (Cserkúti-dombsor) és északi konglomerátum (Babás-szerkövek) kibúvásokat dőlésszögüknek megfelelően összekötve, kirajzolódik az eredeti boltozat. A medence valamikor a felboltozódás - antiklinális - legmagasabbra kiemelt része volt, ma a legalacsonyabb. A felboltozódás hatására ugyanis a legjobban igénybe vett kőzetek összetöredeztek, s így a külső erőknek kevésbé tudtak ellenállni. Ez az ún. geomorfológiai inverzió jelensége.
- **Csertölgy (*Quercus cerris*):** A kifejlett fák törzsét vastag, durva, hosszanti irányban mélyen repedezett kéreg borítja. A repedések alja vörös színű. Rügyei kicsik, kúposak, melyeket hosszú, szőr szerű, módosult rügpikkelyek borítanak. Levelei 8-18 cm hosszúak, lekerekített vállúak, hegyes csúcsúak. A levéllemez sekélyen vagy mélyen tagolt, többé-kevésbé háromszög alakú, rövid szállahegyű karéjjal. Termése nagy, 2-4 cm hosszú makk, mely 1/3-ig ül a kupacsban. A kupacs hosszú, szálas kupacspikkelyekkel borított.
- **Élőhely:** A környező területektől elhatárolható földrajzi hely, táj, termőhely, amely nagyjából egységes életfeltételekkel és jellegzetes növény- és állatfajokkal rendelkezik.
- **Erózió:** a víz és a szél felszínalakító tevékenysége, melynek eredménye a talaj elhordása, barázdák, árkok, vízmosás vagy szakadék keletkezése.
- **Főkonglomerátum - Babás-szerkövek:** Az alsó-triász főkonglomerátum durva görgetegei gyermekfej nagyságú, erősen koptatott kvarc, kvarcporfír, s egyéb kőzetekből állnak, melyet főképp kovás kötőanyag cementál össze, így a külső felszínalakító erőknek jobban ellenállt, mint a környező puhább homokkő.

Ennek következtében a meredek lejtőből még jobban kiemelkedve a külső erők számára (csapadék, szél, fagy, napsugárzás) hozzáférhetővé vált, a különböző mértékben cementált homokkötömbök így változatos formában maradtak meg. Sajátos mikroformák, kőgombák, kőpiramisok, kőzsákok jöttek létre. Az így kipreparálódott konglomerátumréteg mintegy 1 km hosszban követhető a hegy D-i lejtőjén.

- **Gyertyán (*Carpinus betulus*):** Törzse hosszanti irányban bordázott, kérge sima, szürke. Rügyei orsó alakúak, hegyesek, szárhoz simulók, hegyük ferdén elhajlik. Levelei nyúlánk elliptikusak, 6-12 cm hosszúak, kihegyesedő csúcsúak, szélük kétszeresen fűrészes. Termései 6-15 cm hosszú, lelógó füzereket alkotnak. A makk háromkaréjú kupacslevélen ül. A makk lapított, 5-9 mm hosszú, bordázott.
- **Holtfa:** élő fák elhalt részei, lábonszáradt fák, törzscsonkok, földön fekvő törzsek, vastag és vékony ágak, gallyak, korhadó tuskók.
- **Kecskefűz (*Salix caprea*):** Kérge hosszú ideig sima, szürke, szögletes paraszemölcsökkel. Rügyei tojásdadok, hegyesek. Levelei elliptikusak, 5-10 cm hosszúak, hirtelen kihegyesedők, csúcsuk ferdén hátrahajlók. Termése megnyúlt, kúpos toktermés, melyben nagyon apró magok fejlődnek.
- **Kocsánytalan tölgy (*Quercus petraea*):** Kérge idős korban repedezett, apró kéregcserepekkel borított. A többi tölgyhöz képest vékony, puha, kézzel morzsolható. Rügyei kúpos tojásdadok. Levelei hosszú nyelűek, visszás tojásdadok, 8-14 cm hosszúak. A levéllemez közepesen tagolt, oldalanként 5-8 ép szélű karéjjal. A legalsó karéj után a levél hirtelen elkeskenyedik, ék vagy szíves vállú. Termése kocsánytalan, vagy nagyon rövid kocsányú. A makk 1,5-3 cm hosszú, 1/3-ig ül a kupacsban. A kupacspikkelyek aprók, szorosan ráfekvők.
- **Kolostor-tó:** Jelentősebb vízföldtani értéke a területnek a hegy platóján, a pálos kolostor romjai mellett található középkori eredetű tavacska, mely valószínűleg részben mesterséges eredetű, de megléte különleges hidrológiai viszonyokra utal. A permi kőzetek általános vízszintje a mélyfúrások adatai alapján a felszín alatt kb. 100 m-re van. A tó, egy ásott kút, valamint több forrás jelenléte arra utal, hogy a homokkő rétegben elhelyezkedő vízzáró aleurolit-rétegek fölött is kialakult egy kis mennyiségű elszigetelt víztömeg, ún. lebegő talajvíz. Ez a lebegő talajvíz táplálja a kutat, melynek vize csatornán keresztül került a tóba. Ennek az ún. lebegő talajvíznek volt szerepe abban is, hogy a Jakab-hegy fennsíkján már a korai időktől megtelepedhetett és folyamatosan élhetett az ember.
- **Madárcseresznye (*Prunus avium*):** Kérge barnás, fényes, keresztben elnyúlt sűrűn felszakadozó szalagokkal tagolt. Rügyei tojásdadok, hegyesek. Levelei visszás tojásdadok, vagy elliptikusak, 6-15 cm hosszúak. A levéllemez hirtelen kihegyesedő csúcsú, tompán fűrészes. Termései gömbölyűek, 1-1,5 cm átmérőjűek, éretten pirosak vagy feketések, édesek vagy enyhén kesernyés ízűek.
- **Mezei juhar (*Acer campestre*):** Kérge viszonylag mély hosszanti és keskenyebb keresztirányú repedésekkel, négyzetesen tagolt. Puha, parás, szürkésbarna, gyakran fehér foltokkal. Rügyei kicsinyek, tojásdadok, barnák. Levelei kicsik 4-7 cm hosszúak. 5 ritkán 3 karéjúak. A karéjok ép szélűek, tompák. Termései 2-4 cm hosszúak, csüngő terméságazatokban fejlődnek. A szárnyak egymással 180 fokot zárnak be.
- **Molyhos tölgy (*Quercus pubescens*):** Törzse gyakran görbe, alacsony növésű. Kérgét hossz- és kereszt repedések tagolják. Kéregcserepei négyszögletesek, kézzel morzsolhatók. Rügyei zömök tojásdadok, tompa hegyűek. Levelei a többi tölgy fajhoz hasonlítva kicsik, 4-6 pár karéjjal, kezdetben mindkét oldalán molyhos. Termései molyhos kocsányon ülnek, A makk 8-20 mm hosszú.
- **Remete-barlang:** Különlegessége, hogy homokkőben barlang ritkán alakul ki. Kialakulásában a repedések mentén bekövetkező aprózódás és a kötőanyag oldása mellett feltehetően némi mesterséges beavatkozás is szerepet kapott.

- **Sasfészek:** Régi felhagyott bánya, meredek falakkal a Jakab-hegy déli oldalában. Alsó-triász korú, vörös színű kőzetét ajtó- és ablakkeretek, lépcsőfokok, járdakockák, sírkövek, keresztek számára bányászták a hegy lábánál található települések kőfaragói. E kőzetek bányászatához kapcsolódhat e települések elnevezése is (Kővágószőlős, Kővágótöttös)
- **Zsongorkő:** A Jakab-hegy meredek déli oldalának sajátos sziklaképződménye. A jakab-hegyi homokkő klasszikus feltárása. Ezen a helyen a húspiros, lilás, változó keménységű kavicsos, alsó-triász homokkő szerkezete figyelhető meg. A homokkő rétegek különböző szögben metszik egymást, ez az ún. kereszttrétegzettség. A jelenség áramló vízből való leülepedésre utal, ez esetben tengerpartra. A kereszttrétegzettség a Zsongorkő és a Babás-szerkövek szikláin egyaránt jól megfigyelhető. A finomszemű rétegekben megkövült hullámbarázdák is jól láthatók.

Egy meredek sziklalépcsőn lehet leereszkedni az 570 m magasán fekvő kilátóponthoz. A sziklaalakzatot 1892-ben vaskorlással látta el a Mecsek Egyesület a turisták védelme érdekében. 1943-ban megyei jelentőségű természetvédelmi értékkel nyilvánították a Zsongorkő területét. Ez a külön védelem megszűnt 1978-ban a teljes terület védelem alá helyezésével.

Kedves Látogatók!

Mivel védett természeti területen, a Nyugat-Mecsek Tájvédelmi Körzetben járnak, még a nem védett fajokat is csak a hatóság engedélyének beszerzése után szabad gyűjteni!

Köszönjük, hogy együtt védhetjük Önökkel a csodálatos mecseki tájat!

Szöveg: Völgyi Sándor, Nagy Gábor

Fotók: DDNPI archívum, internet

Grafika: Molnárné Lénárd Éva

A vezetőfüzet aktualizálva: 2025. szeptember 29.

INFORMÁCIÓ:

Duna-Dráva Nemzeti Park Igazgatóság

7625 Pécs, Tettye tér 9.

Telefon: +36(72)517-200

e-mail: dunadrava@ddnp.hu

www.ddnp.hu